

Nøgletalsrapport

 Tranegårdskolen



Gentofte
Kommune

Indholdsfortegnelse

Resultater: Elevernes faglige resultater	3
Karaktergennemsnit 2020/21	3
Karakterer i dansk 2020/21	3
Karakterer i matematik 2021/22	4
Andel af elever med mindst 2 i både dansk og matematik i 2020/21.....	4
Resultater: Uddannelsesmønster og frekvens efter 9. klasse	4
Overgang til ungdomsuddannelse tre måneder efter endt 9. klasse på folkeskolerne i Gentofte Kommune.....	4
Overgang til ungdomsuddannelse 15 måneder efter 9. klasse på folkeskolerne i Gentofte Kommune.....	5
Kompetencedækning på skolerne.....	5
Elevernes trivsel.....	7
Elevfravær	8

Resultater: Elevernes faglige resultater

Karaktergennemsnit 2020/21

Indikatoren giver mulighed for at følge op på, om folkeskolereformen sikrer, at eleverne opnår et højere fagligt niveau, når de forlader folkeskolen.

Karaktergennemsnittet beregnes som et gennemsnit af de enkelte elevers gennemsnit i faget/fagene, dvs. at alle elever vægter lige meget, uanset hvor mange prøver de har aflagt.

I dansk og matematik indgår alle elever, der har aflagt mindst én prøve i faget. Ved beregningen af karaktergennemsnit i alle bundne prøver indgår kun elever, der har aflagt mindst 4 ud af 8 prøver.

De bundne prøver består af: dansk (læsning, retskrivning, skriftlig fremstilling og mundtlig), matematik (matematiske færdigheder og matematisk problemløsning), engelsk (mundtlig) og fælles prøve i Biologi, Geografi, fysik/kemi (praktisk/mundtlig).

På grund af skoleårets påvirkning af Covid-19, ophøjes den afsluttende standpunktskarakter til prøvekarakter, hvis standpunktskarakteren var højere end prøvekarakteren.

Eleverne har ikke været til afgangsprøve i fællesprøven i biologi, geografi og fysik/kemi pga. Covid-19. Her ophøjes årskaracteren til prøvekarakter. Fællesprøvens karakter er et simpelt gennemsnit af årskaracteren i biologi, geografi og fysik/kemi, der træder i stedet for prøvekaracteren.

Karakterdata baserer sig på skolernes indberetninger til Styrelsen for It og Læring fra deres administrative systemer.

Figur 1 Karaktergennemsnit i de bundne prøvefag i de seneste tre år på skolen, GK og i hele landet

Årstal	Gennemsnit Bundne prøver		
	TR	GK	Landsgennemsnit
2018/2019	9,2	8,5	7,4
2019/2020	8,7	8,8	7,4
2020/2021	9,4	9	7,9
Antal elever m. karakter i alle bundne prøvefag			
2018/2019	44	624	43.269
2019/2020	42	677	44.944
2020/2021	51	693	44.265

Karakterer i dansk 2020/21

Figur 2 Karaktergennemsnit i dansk de seneste tre år på skolen, GK og hele landet

Årstal	Gennemsnit Dansk		
	TR	GK	Landsgennemsnit
2018/2019	9,0	8,2	7,2
2019/2020	8,9	8,6	7,2
2020/2021	9,6	9,0	7,9

Karakterer i matematik 2021/22

Figur 3 Karaktergennemsnit i matematik de seneste tre år på skolen, GK og hele landet

	TR	GK	Lands gennemsnit
2018/2019	10,1	8,4	6,9
2019/2020	9,3	8,9	7,3
2020/2021	9,8	8,9	7,6

Andel af elever med mindst 2 i både dansk og matematik i 2020/21

Indikatoren 'Andel elever med mindst 2 i gennemsnit i både dansk og matematik' beskriver, hvor stor en andel af 9. classes årgangen fra et givet skoleår, der fik mindst 2 i gennemsnit i både dansk og matematik ved folkeskolens afgangsprøver. Indikatoren giver mulighed for at følge op på folkeskolereformens målsætning om, at alle elever forlader skolen med et karaktergennemsnit på mindst 2 i både dansk og matematik.

Indikatoren kan desuden bruges til at følge op på, hvor stor en andel af eleverne der kan påbegynde en erhvervsuddannelse efter erhvervsuddannelsesreformens indførelse af adgangskrav.

Tabel 1 Andel af elever med mindst 2 i både dansk og matematik de seneste tre år på skolen, GK og hele landet

	TR	GK	Lands gennemsnit
2018/19	100%	97,2 %	90,5 %
2019/20	100%	98,4%	93,4%
2020/21	98%	98,7 %	93,7 %

Resultater: Uddannelsesmønster og frekvens efter 9. klasse

Indikatoren beskriver, hvor stor en andel af eleverne, som tre måneder og 15 måneder efter 9. klasse, er i gang med en ungdomsuddannelse (erhvervsfaglig uddannelse, gymnasial uddannelse og STU). Indikatoren er obligatorisk i kvalitetsrapporten.

Indikatoren kan anvendes til opfølgning på målsætningen om, at 95 procent af ungdomsårgang skal have mindst en ungdomsuddannelse.

Overgang til ungdomsuddannelse tre måneder efter endt 9. klasse på folkeskolerne i Gentofte Kommune

Tabel 2 Overgang til ungdomsuddannelse tre måneder efter 9. klasse på skolen, i GK og i hele landet i de seneste tre år

Skoler	2017/2018	2018/2019	2019/2020
Tranegårdsskolen	75,6 %	82,2 %	75,6 %
GK	68,2 %	64,7 %	66,2 %
Lands gennemsnit	46,2 %	45,2 %	45,0 %

Overgang til ungdomsuddannelse 15 måneder efter 9. klasse på folkeskolerne i Gentofte Kommune

Tabel 3 Overgang til ungdomsuddannelse 15 måneder efter 9. klasse på skolen, i GK og i hele landet i de seneste tre år

Skoler	2017/2018	2018/2019	2019/2020
Tranegårdsskolen	75,6 %	82,2 %	75,6 %
GK	68,2 %	64,7 %	66,2 %
Lands gennemsnit	46,2 %	45,2 %	45,0 %

Kompetencedækning på skolerne

Kompetencedækningen er et udtryk for, hvor stor en andel af elevernes undervisningstimer, der varetages af undervisere med 'undervisningskompetence' eller 'tilsvarende kompetencer'.

Indikatoren giver mulighed for at følge op på, om skolen overholder målet om fuld kompetencedækning som beskrevet i aftalen af folkeskolereformen.

Målet er, at alle elever i folkeskolen i 2025 skal undervises af lærere, som enten har undervisningskompetencer (tidligere linjefag) fra læreruddannelsen i de fag, de underviser i, eller har opnået en tilsvarende faglig kompetence via deres efteruddannelse mv. Målsætningen om fuld kompetencedækning indeholder alle fag og alle klassetrin og skal gælde på kommuneniveau.

Andelen af planlagte undervisningstimer med kompetencedækning baserer sig på skolernes indberetninger til Styrelsen for It og Læring fra deres administrative systemer. Kompetencedækningen er opgjort på timeniveau og undersøgelsesenheden er klokketimer. Timerne er beregnet ved at gange antallet af klasser i et fag på et klassetrin med det vejledende timetal i det pågældende fag og klassetrin.

Definition af undervisningskompetence og tilsvarende kompetencer

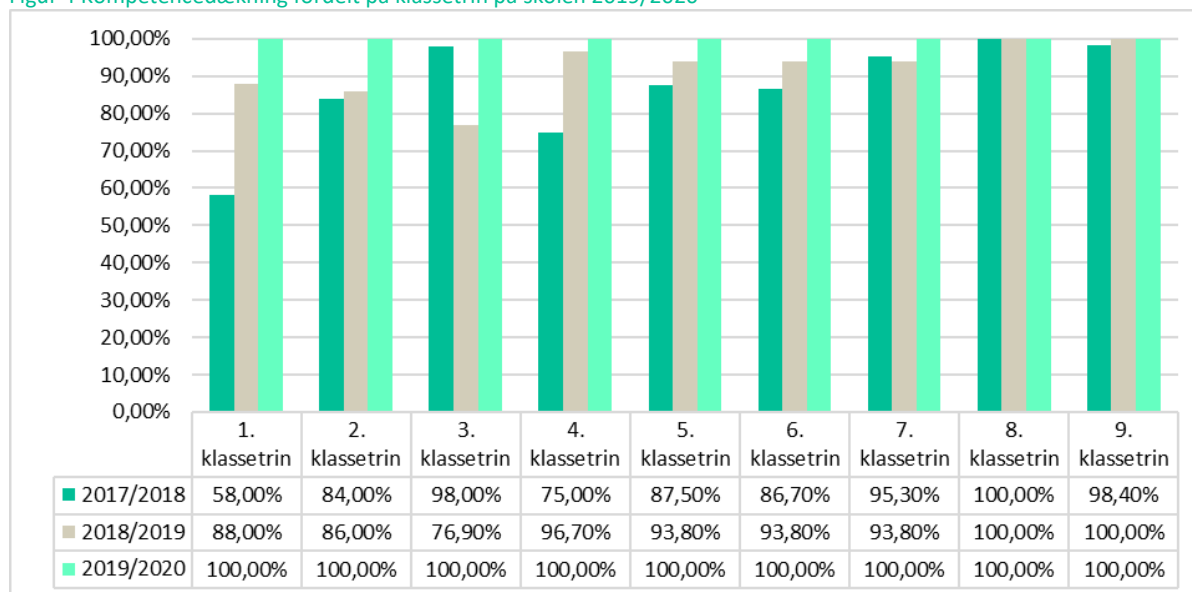
"Med kompetence" beskriver andelen af undervisningstimer, som varetages af lærere med enten undervisningskompetence i faget eller kompetencer svarende til undervisningskompetence. Beregningen af kompetencedækningsgraden er baseret på de a BUVM fastsatte vejledende- og minimumstimetal i de enkelte fag. Oplysningerne om kompetencedækning indsamles kun for folkeskoler.

Datagrundlaget bag tallene er folkeskolernes årlige indberetning af kompetencedækning. Skolerne indberetter dataene til STIL, som renser og behandler data ud fra en række udvalgte regler.

Tabel 4 Andel planlagte undervisningstimer med kompetencedækning de seneste tre år på skolen, GK og i hele landet

	TR	GK	Lands gennemsnit
2017/18	87,5%	90,1 %	86,6 %
2018/19	91,9%	92,4%	87,5%
2019/20	100%	91,2 %	88,3 %

Figur 4 Kompetencedækning fordelt på klassetrin på skolen 2019/2020



Tabel 5 Kompetencedækning fordelt på fag på skolen, GK og hele landet 2019/2020

Fag	Med kompetenceandel på TR	Med kompetenceandel GK	Med kompetenceandel landsgennemsnit
Billedkunst	100%	78,4 %	70,7 %
Biologi	100%	93,3%	88,7%
Dansk	100%	99,7 %	97,1 %
Engelsk	100%	93,2%	89,3%
Fransk 2. fremmedsprog	100%	94,7 %	95,0 %
Fysik/kemi	100%	100,0%	97,7%
Geografi	100%	88,5 %	77,9 %
Historie	100%	79,2%	75,5%
Håndværk og Design	100%	90,1 %	84,5 %
Idræt	100%	77,2%	82,4%
Kristendomskundskab	100%	59,5 %	58,7 %
Madkundskab	100%	67,7%	77,5%
Matematik	100%	98,7 %	94,5 %
Musik	100%	96,6%	87,2%
Natur/teknik	100%	79,6 %	71,6 %
Praktisk/Musisk valgfag: Billedkunst		100,0%	92,9%
Praktisk/Musisk valgfag: Håndværk/design		100,0 %	90,9 %
Praktisk/Musisk valgfag: Madkundskab		100,0%	85,5%
Praktisk/Musisk valgfag: Musik		100,0 %	99,0 %
Samfundsfag	100%	83,1%	85,6%
Tysk 2. fremmedsprog	100%	97,1 %	93,6 %

Elevernes trivsel

Indikatorerne giver mulighed for at følge op på folkeskolereformens målsætning om, at elevernes trivsel skal styrkes.

Trivselsmålingen består af 40 spørgsmål for elever på mellemtrinnet og i udskolingen (4.-9. kl.). Elever i indskolingen (0.-3. kl.) får 20 mere enkle spørgsmål. Data indsamles én gang om året via en national spørgeskemaundersøgelse blandt alle elever i folkeskolen. Indikatorer beregnes kun for elever i 4.-9. klasse.

Indikatorberegning

Indikatorerne er dannet på baggrund af statistiske analyser og er udtryk for grupperinger af spørgsmål, som grundlæggende måler den samme underliggende holdning hos eleverne.

For hver elev beregnes et gennemsnit af svarene på spørgsmålene i indikatoren. Gennemsnittet går fra 1 til 5, hvor 1 repræsenterer den ringest mulige trivsel, og 5 repræsenterer den bedst mulige trivsel. Rapporten viser et gennemsnit af elevernes gennemsnit.

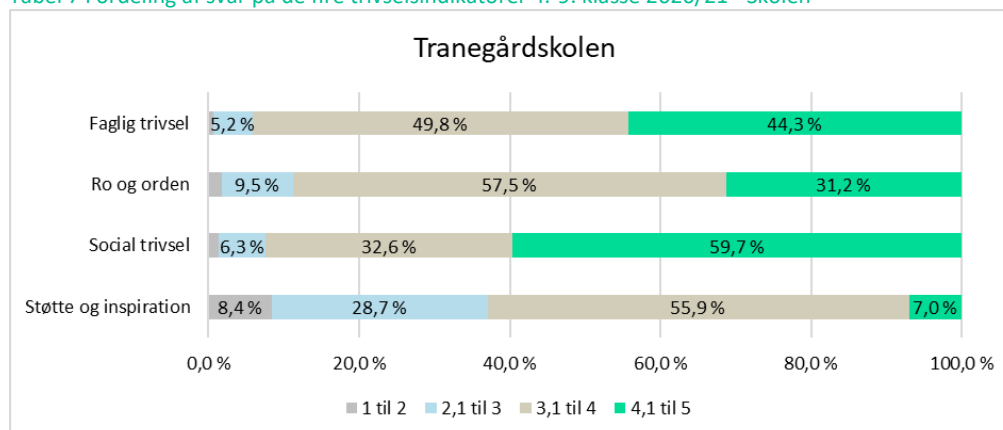
Derudover viser rapporten fordelingen af elevernes gennemsnit inden for fire grupper: Andel elever med et gennemsnit fra 1,0 til 2,0; andel elever med et gennemsnit fra 2,1 til 3,0; andel elever med et gennemsnit fra 3,1 til 4,0 samt andel elever med et gennemsnit fra 4,1 til 5,0.

En elevs besvarelse indgår kun i indikatoren, hvis eleven har svaret på mindst halvdelen af spørgsmålene i indikatoren.

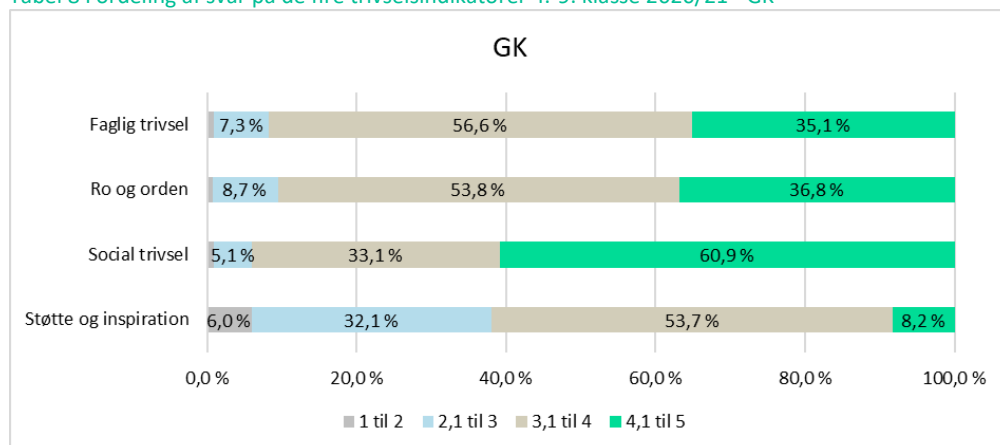
Tabel 6 Gennemsnit for indikatorer for trivsel 4.-9. klasse fordelt på skolen, GK og hele landet 2020/21

Indikatorer	TR	GK	Lands gennemsnit
Faglig trivsel	3,9	3,8	3,6
Ro og orden	3,8	3,9	3,8
Social trivsel	4,1	4,1	4,0
Støtte og inspiration	3,2	3,2	3,2

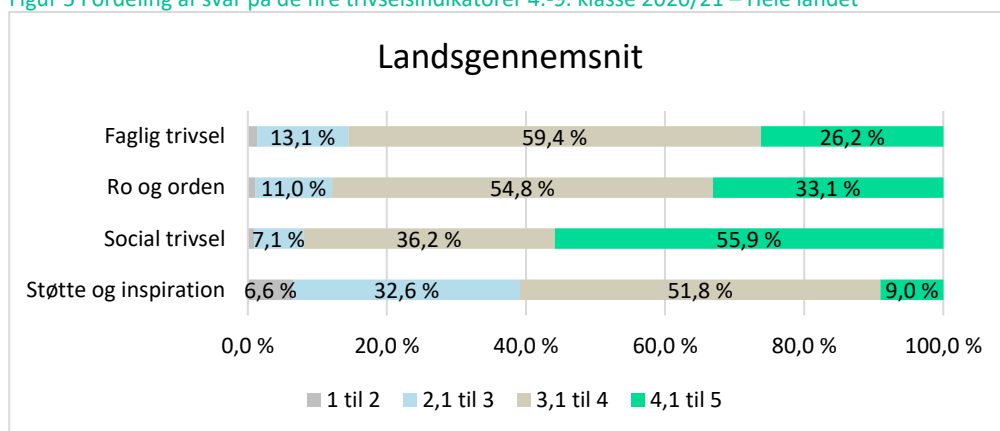
Tabel 7 Fordeling af svar på de fire trivselsindikatorer 4.-9. klasse 2020/21 - Skolen



Tabel 8 Fordeling af svar på de fire trivselsindikatorer 4.-9. klasse 2020/21 - GK



Figur 5 Fordeling af svar på de fire trivselsindikatorer 4.-9. klasse 2020/21 – Hele landet



Elevfravær

Definitioner

Antal elever: Fraværsdage pr. elev er baseret på elevtallet 5. september det pågældende skoleår.

Antal skoledage pr. skoleår

I beregningen af fraværsprocent anvendes 200 skoledage pr. skoleår. Det gælder også indeværende skoleår

Skoler: Folkeskoler

Gns. for hele kommunen er baseret på folkeskoler

Skoleår: Skoleårene 2018/19, 2019/20, 2020/21 og 2021/2022 indgår.

Bemærk at indeværende skoleår ikke er afsluttet, hvilket naturligvis påvirker opgørelserne. Skoleår kan nogle steder ændres i filteret "skoleår". For at ændre perioden i grafen kan der anvendes drill down vha. pilene i grafen. Se inkluderede fraværstyper øverst i grafen.

Opgørelse af fravær: Fravær registreret som "Hel og halvdagsfravær." For elever

fra 0. -6. klasse tælles fravær som en hel dag, mens der for elever fra 7.

klasse og op registreres fravær to gange om dagen, og ulovligt fravær tæller som en fraværsdag, mens sygdom og lovligt fravær tæller som en halv dag

(hvilket

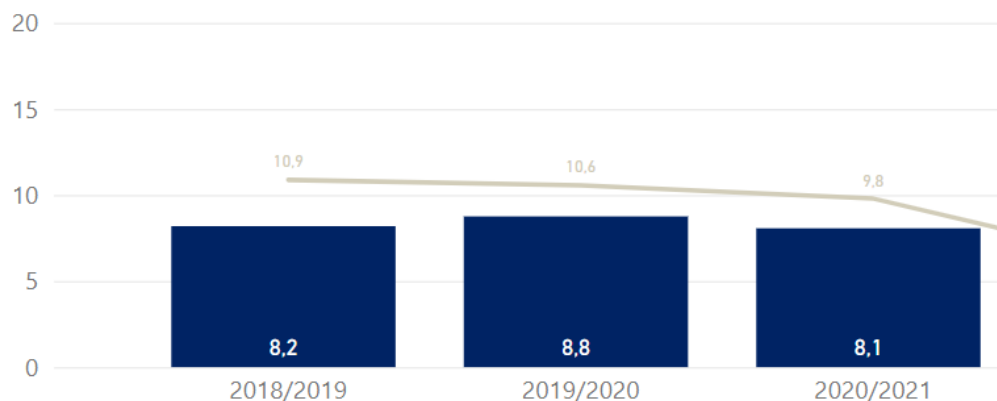
giver en hel dag, hvis eleven både registreres fraværende i første og sidste

time). Fravær registreret som "Dagsfravær" tæller som en fraværsdag. I tilfælde hvor en elev har registreret mere end en dags fravær på en dato tælles kun en dag med.

Figur 6 Elevfravær i de seneste tre år på skolen

Antal fraværsgange pr. elev

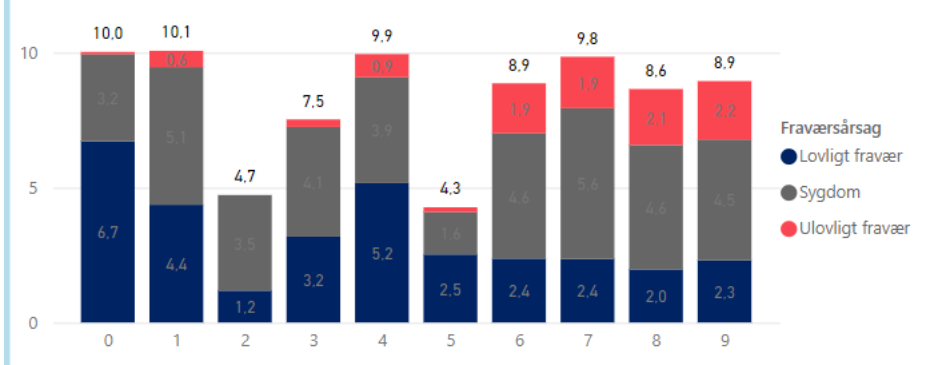
● Fraværsgange pr. elev ● Fraværsgange pr. elev - kommunegennemsnit



Kilde: Skolernes website for ledelsesinformation

Figur 7 Fordeling af antal fraværsgange pr. elev fordelt på klassetrin 2020/21

Fordeling af antal fraværsgange pr. elev fordelt på fraværsgang



Kilde: Skolernes website for ledelsesinformation

Figur 8 Antal elever fordelt på fraværperioder 2020/21

Under 1 uge	1-3 uger	3 uger-1 mdr.	1 mdr. til 3 måneder	3 måneder til 6 måneder	Over 6 måneder
168	168	45	6	Under fem	0

Kilde: Skolernes website for ledelsesinformation

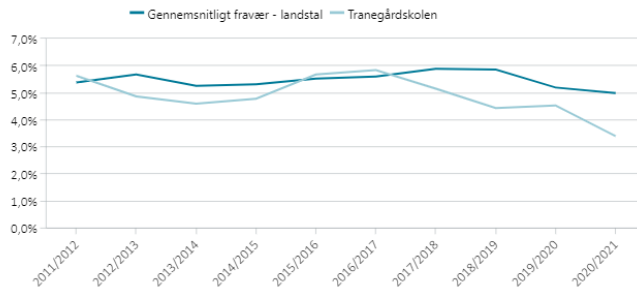
Note: Af diskretionshensyn vises ikke antal elever under fem

Figur 9 Fraværsprocent på skolen sammenlignet med hele landet

3,4 %

Fravær

(5,0 % landsgennemsnit)



Fravær på skoletrin



Andel elever med over 10 pct. samlet fravær

4,5%

Kilde: www.Uddannelsesstatistik.dk

