

GFO Camp
i
Gentofte
Kommune



GFO Camp

ET FRITIDSORDNINGSTILBUD I
SOMMERFERIEN

Forudsat politisk beslutning åbner Gentofte Kommune for GFO Camp fra sommeren 2021. Her samles fritidsordningen centralt på en fælles GFO Camp i de tre uger af sommerferien, hvor der er færrest børn.



Resumé

Hvad

Forudsat politisk beslutning åbner Gentofte Kommune for GFO Camp fra sommeren 2021. Her samles fritidsordningen centralt på en fælles GFO Camp i de uger af sommerferien, hvor der er færrest børn – dog undtaget GFO Søgården på Søgårdsskolen, som har åbent for egne børn som normalt i sommerferien.

Hvorfor

Formålet med GFO Camp er at skabe et fritidsordningstilbud i sommerferien, hvor

- GFO'erne sikres en bedre udnyttelse af personaleressourcer og kapacitet

Og hvor børnene

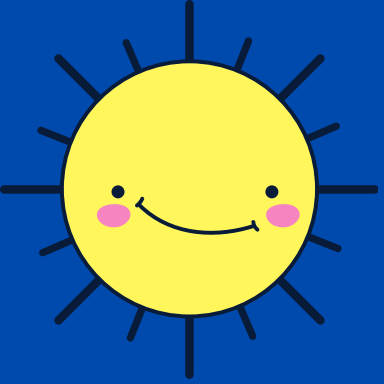
- Får mulighed for at mødes flere børn sammen end normalt i sommeren
- Kan skabe nye relationer og venskaber
- Får en oplevelse af god sommerferie med spændende aktiviteter
- Møder en god og tryk hverdag, som de kender fra deres egen GFO

Hvordan

GFO Camp udvikles i et bredt samarbejde og med stor inddragelse af elever, skolebestyrelser, medarbejdere, ledere, faglige organisationer og forvaltning.

Kort om GFO Camp

- Et sommerferietilbud for alle børn i 0. – 3. klasse, som i forvejen er indmeldt i GFO
- Foregår i de tre centrale uger af sommerferien, hvor der er færrest børn
- Centralt placeret på en af kommunens GFO'er, til mindst muligt gene for forældre i forhold til transport
- Bemandet med medarbejdere bredt repræsenteret fra alle kommunens GFO'er
- Koordineret tilmelding, hvor forældrene melder aktivt til, hvilke uger deres børn kommer i GFO Camp
- Ingen ekstra forældrebetaling til GFO Camp



Indhold

Side 4: Hvor, hvornår og hvordan GFO Camp

Side 5: Det pædagogfaglige grundlag for GFO Camp

side 6: Indhold og aktiviteter i GFO Camp

Side 7: Ledelse af GFO Camp

Side 8: Bemanning og normering af GFO Camp

Side 9: Kommunikation til børn og forældre om GFO Camp

Side 10: Økonomi, ressource- og bespareelseespotentiale

Side 11: Proces- og tidsplan for GFO Camp

Side 12: Kontakt

GFO Camp i Gentofte Kommune



Hvor, hvornår og hvordan GFO Camp



Hvor foregår GFO Camp?

GFO Camp placeres fysisk på en af kommunens eksisterende GFO'er, valgt ud fra følgende kriterier:

Central placering i kommunen: Det tilstræbes, at GFO Camp placeres centralt i kommunen, sådan at forældre oplever mindst mulige gener i forhold til at bringe og hente deres børn, selvom det ikke kan undgås, at nogle får længere transporttid.

Gode faciliteter: GFO Camp skal tilgodese børnenes behov for trygge rammer og have gode indendørs- og udendørsarealer – med mulighed for brug af nærliggende parker, sportshaller mm.

Størrelse og kapacitet: GFO Camp skal have en størrelse og kapacitet, som kan rumme antallet af tilmeldte børn.

Mod på og interesse i at være GFO Camp: Det vægtes, at den pågældende GFO er interesseret i at være GFO Camp

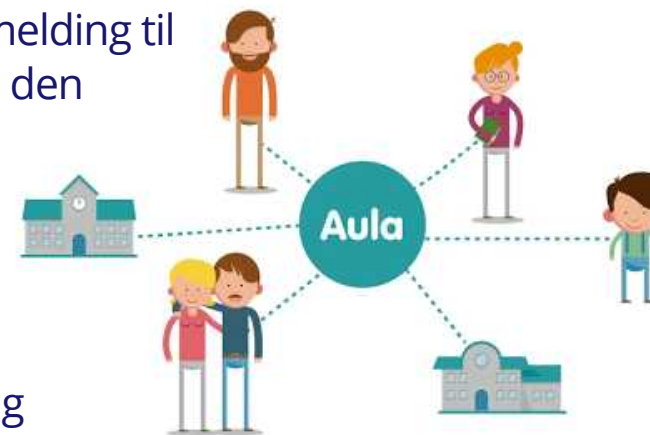
På denne baggrund er det besluttet, at *GFO Gentofte* er GFO Camp i sommer 2021.

Ved ekstraordinær stor tilmelding (flere end 300 børn) vurderes det, om børnene skal fordeles på to GFO Camps.

Tilmelding til GFO Camp

Der tilbydes GFO Camp til de børn, der i forvejen er indmeldt i GFO i Gentofte Kommune. For at udnytte ressourcerne bedst muligt og skabe de bedste rammer for børnene, er det nødvendigt med tilmelding til GFO Camp.

Der åbnes for forældretilmelding til GFO Camp i Aula lokalt på den enkelte GFO fra den 1. april til den 1. maj, hvorefter det ekstraordinært kun er muligt at tilmelde sit barn til GFO Camp ved personlig henvendelse til den koordinerende leder for GFO Camp.



Det er den enkelte GFO leders opgave at følge op på forældrenes tilmeldinger til GFO Camp og melde deres deltagende børn til den koordinerende leder.

Forældrebetaling for GFO vil være uændret, og der vil ikke blive opkrævet merbetaling for GFO Camp.

Hvornår holder GFO Camp åbent?

GFO Camp foregår i de tre centrale uger af sommerferien (2021: uge 27-29), mens alle kommunens GFO'er vil være åbne i den første og to sidste uger af sommerferien (2021: uge 26, 30 og 31) med mulighed for lokale aktiviteter som fx kolonier, indkøring af 0. klasser mv.

GFO Camp holder åbent mandag-torsdag kl. 7.00-17.00 og fredag kl. 7.00-16.00.

Børnene skal tjekke ind i GFO Camp senest kl. 9.30, da aktiviteter og ture ud af huset typisk foregår i tidsrummet kl. 10.00 – 15.30.

Åbningstider i GFO Camp	
Mandag	Kl. 7.00 – 17.00
Tirsdag	Kl. 7.00 – 17.00
Onsdag	Kl. 7.00 – 17.00
Torsdag	Kl. 7.00 – 17.00
Fredag	Kl. 7.00 – 16.00



Det pædagogfaglige grundlag



0. klasser

- Jeg har mindst én god ven, som jeg leger med
- Jeg er tryk ved de voksne
- Jeg kender dagligdagen
- Jeg ved, hvor jeg kan spørge om hjælp
- Jeg er nysgerrig på fællesskabet

1. klasser

- Jeg kan lege med andre børn, jeg ikke kender så godt
- Jeg kan spørge om hjælp, når jeg har brug for det
- Jeg kan blive i en aktivitet
- Jeg er en aktiv del af fællesskabet
- Jeg hjælper andre - der beder om hjælp

2. klasser

- Jeg kan selv løse mindre konflikter
- Jeg kan give plads til andre
- Jeg har medansvar for fællesskabet
- Jeg er nysgerrig på de forskellige muligheder, og udforsker disse
- Jeg kan deltage i længerevarende aktiviteter

3. klasser

- Jeg kan hjælpe andre med at løse mindre konflikter
- Jeg har idéer og sætter aktiviteter i gang
- Jeg er med til at skabe trykghed for de små
- Jeg respekterer fællesskabet



Forventninger til børnene i GFO Camp

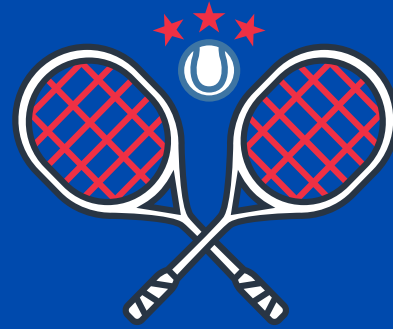
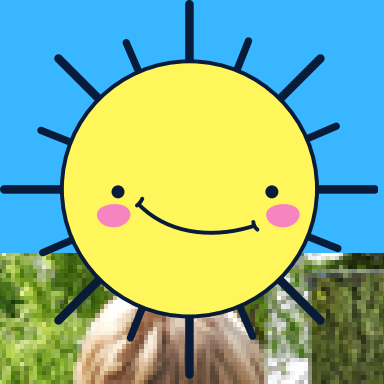
For børnene er sommerferien et vigtigt frirum med mulighed for pauser, ro og afstand fra en ellers travl hverdag, og derfor skal GFO Camp være det gode og trygge sommertilbud til børnene, hvor fællesskab, trivsel og børnenes frie tid vægtes højt.

GFO Camp bygger på en grundlæggende forståelse af, at læring, udvikling og trivsel udvikles i relationer og fællesskaber, hvor børnene så vidt muligt inddrages og er medskabende.

Understøttet af nærværende og engagerede voksne mødes børnene i GFO Camp med flere børn end normalt i sommerferien og gennem fællesskaber, leg og samvær får børnene mulighed for at skabe nye relationer og venskaber.

Selvom rammerne vil være strukturerede med planlagte voksenstyrede pædagogiske aktiviteter, skal børnene opleve, at de medinddrages og at de frit kan vælge til og fra mellem de forskellige aktiviteter, legemuligheder og ture ud af huset.

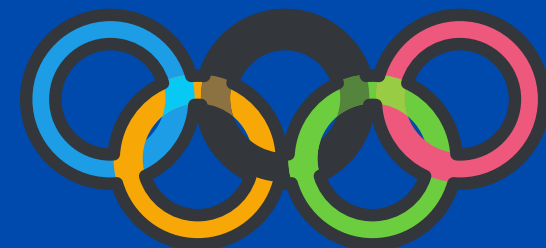
Indhold og aktiviteter



GFO Camps indhold vil overordnet bestå af hyggelige hverdagsaktiviteter som fx bål, vandaktiviteter, boldspil, leg og værksteder mm., kombineret med ture ud af huset til fx skov og strand.



Derudover giver GFO Camp mulighed for i højere grad at tænke i større ugentlige temaer som fx mini OL, vikingeuge, raftebyggeri, teater mm., hvilket igen giver mulighed for at samarbejde med fx kulturinstitutioner, spejdere, sportsklubber m.fl.



I GFO Camp er der et særligt fokus på vores børn med særlige behov. Efter bedste evne prioriteres der kendte voksne til de aktuelle børn, samtidig med at der skabes de nødvendige trygge miljøer, som skal være med til at gøre GFO Camp til en succesfuld oplevelse for alle børn.



Den koordinerende leder af GFO Camp

Der udnævnes en koordinerende leder for GFO Camp med ansvar for

- Koordinering af personale og udarbejdelse af personaleoversigt og bemandingsplan
- Etablering af arbejdsgruppe bestående af udvalgt personale
- Udarbejdelse af program og indhold for GFO Camp – i samarbejde med arbejdsgruppen og børnene
- Koordinering af tilmelding til GFO Camp
- Kommunikation til børn og forældre

Den koordinerende leder for GFO Camp tildeles et årligt funktionstillæg.



Arbejds- og planlægningsgruppen

Der etableres en arbejdsgruppe bestående af GFO Camp personale, der sammen med den koordinerende leder udarbejder program og indhold for GFO Camp – selvfølgelig i tæt dialog med børnene. Tid til dette arbejde dækkes af den enkelte GFO.

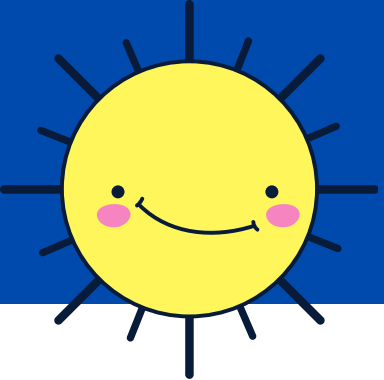
Daglig ledelse af GFO Camp

I ugerne med GFO Camp vil der være en daglig leder fysisk tilstede (behøver ikke at være den koordinerende leder). Hvis der er få børn i GFO Camp, kan den daglige leder være på tilkald.

Den daglige leder er udvalgt blandt skolernes GFO ledere efter frivillighedsprincippet, og den daglige leder kan godt variere uge for uge.

Det er den enkelte skoleledelses fælles ansvar, at den aktuelle GFO leder får mulighed for at afholde en sammenhængende sommerferie.





Bemanding og normering

GFO Camps personale vil bestå af pædagoger, pædagogmedhjælpere og pædagogstuderende bredt repræsenteret fra GFO'erne.

På baggrund af normeringsnøgle (se tabel) og forventet antal børn udarbejder den koordinerende leder for GFO Camp en bemandingsplan.

Det forventede antal børn i GFO Camp 2021 vil bygge på erfaringstal for fremmødte børn i GFO fra tidligere år.

I bemandingsplanen tages der højde for personalesammensætning af pædagoger, pædagogmedhjælpere og studerende i forhold til ansvar og opgaver, og den koordinerende leder sikrer, at der træffes aftaler med tilkaldevikarer ved sygdom. Det tilstræbes, at der er kendte voksne til vores børn med særlige behov, men det kan ikke garanteres, at der vil være kendt personale for alle børn alle dage.

GFO Camp bemandes med personale ud fra frivillighedsprincippet, dvs. at GFO'erne bidrager med medarbejdere, som ønsker at være en del af GFO Camp – dette sker i tæt samarbejde med GFO lederne. Hvis det ikke er muligt at bemande GFO Camp efter frivilligheds-princippet, bidrager GFO'erne kollektivt med personale på baggrund af gennemsnitlig antal indmeldte børn i det foregående år.

For størst mulig fleksibilitet opnormeres GFO personalet som udgangspunkt til 37 timers arbejdsuge, uafhængig af deres normale arbejdstid og med tilhørende lønregulering, i de uger de deltager i GFO Camp. Der vil blive udbetalt timer i henhold til overenskomstens bestemmelser til det personale, som arbejder flere timer, end de er ansat til.

GFO Campens personale og ferieforhold skal være afklaret og meddelt personalet senest tre måneder før i forhold til varslet ferie. De medarbejdere, som er en del af GFO Camp, fastlægger deres ferie sammen med deres GFO leder.

Alle andre ansatte pædagoger, pædagogmedhjælpere og pædagogstuderende i kommunens GFO'er afholder tvungen sommerferie i GFO Campens tre uger. Dette varsles senest tre måneder før.

Antal tilstedeværende voksne i forhold til børn i GFO Camp

Antal tilstedeværende børn i GFO Camp	Antal tilstedeværende voksne i GFO Camp
Mindre end 10 børn og ved åbning og lukning af GFO Camp	Altid minimum 2, inklusiv den daglige leder
Ved 10 børn	2-3
Ved 25 børn	3-4
Ved 50 børn	5-6
Ved 100 børn	8-10
Ved børn med særlige behov – fx 5 børn	3 (kendte voksne prioriteres efter bedste evne)

Kommunikation til børn og forældre

I foråret vil børn og forældre løbende modtage information om GFO Camp



FEBRUAR

Introduktion til GFO Camp, overordnede beskrivelser, tilmeldingsprocedurer og tilmeldingsfrister mm.

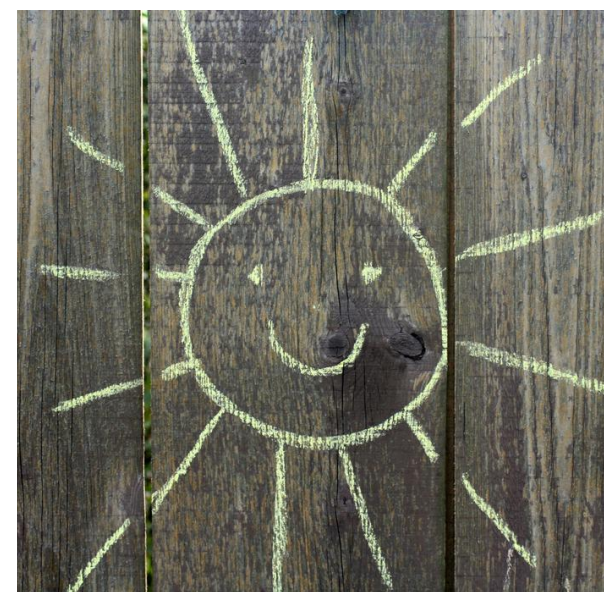


MAJ

Besøgsdag med mulighed for opleve lokaliteter og faciliteter og møde noget af personalet.

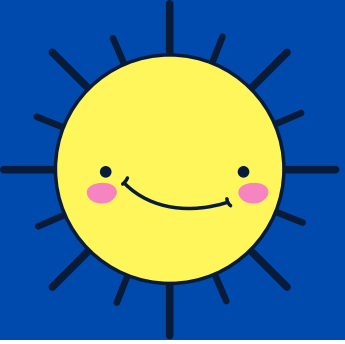
APRIL

Program for sommerens GFO Camp, præsentation af indhold og aktiviteter mm.



JUNI

Velkomstbrev til tilmeldte børn og forældre.



Økonomi, ressource- og besparelspotentiale



Økonomi

Den GFO, der afholder GFO Camp, tildeles et budget på maksimalt 50.000 kr. til aktiviteter, ture, materialer mv.

Budgettet er fastlagt ud fra antal fremmødte børn i sommerferien i GFO'erne de senest to år. I forbindelse med et års evalueringen af GFO Camp, vil budgettet blive revurderet.

Budgettet vil blive tilført en særskilt konto i begyndelsen af året. Alle udgifter i form af aktiviteter, ture, materialer m.m. skal bogføres på denne konto. Et eventuelt restbeløb på kontoen efter GFO Camps afslutning, vil forblive på kontoen til fremtidige GFO Camps. Eventuelle merudgifter i forbindelse med GFO Camp dækkes ikke.

Finansieringen af GFO Camps aktiviteter, ture, materialer mv. sker fra GFO'ernes rådighedsbeløb, således at hver GFO er med til finansiere GFO Camps aktiviteter, materialer m.m. Hver GFO bidrager med det samme beløb.

Der forhandles et årligt funktionstillæg til den koordinerende leder for GFO Camp. Dette finansieres af den forventede mindreudgift – se nedenfor under "Tilpasning af budgettet".

Om-allokering af personaleressourcer

Ud over at GFO Camp skal levere det gode fritidstilbud til børnene i sommerferien, som vi kender fra hverdagen i den enkelte GFO, så indføres GFO Camp også for at sikre, at ressourcerne udnyttes bedst muligt.

Med GFO Camp kan der opnås en bedre udnyttelse af den enkelte GFO's personaleressourcer, da der skal bruges færre medarbejdere i sommerferien sammenlignet med, hvis hver enkelt GFO var åben. Samtidig er det personalemæssigt en "dyr løsning" at have alle institutioner åbne i ydertimerne i sommerferien, da der altid skal være mindst to medarbejdere til stede, når institutionerne åbner og lukker.

I og med at der skal benyttes færre medarbejdere i sommerferien, er der færre medarbejdere, som skal holde ferie på et senere tidspunkt, hvor børnefremmødet er normalt. Dette betyder en frigivelse af personaleressourcer, som kan udnyttes resten af året, hvor børnefremmødet er normalt i den enkelte GFO. Der vil således ske en om-allokering af personaleressourcerne, som vil komme både børn og medarbejdere til gode.

Tilpasning af budgettet

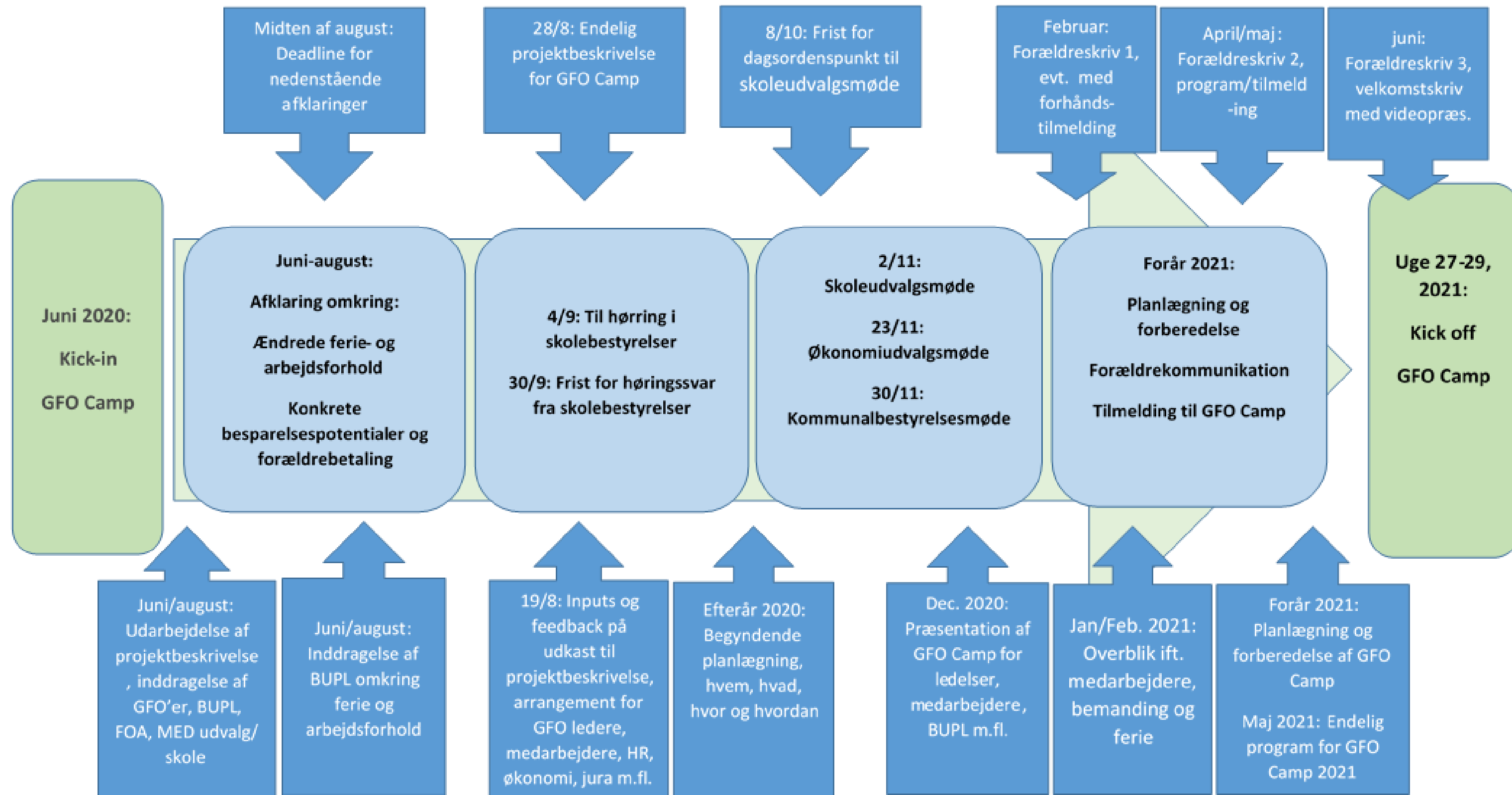
Ved etableringen af en GFO Camp og om-allokering af personaleressourcer til udnyttelse resten af året, forventes en mindreudgift på vikardelen.

Endvidere forventes en tilpasning af rengøringsbudgettet med ca. 300.000 kr. om året, da der kun skal gøres rent på en GFO i de tre uger.

Der forventes en mindre budgettilpasning på vand og elektricitet, da kun en GFO holder åbent i tre uger i sommerferien. Det forventes, at der på tværs af GFO'erne kan bespares ca. 19.000 kr. på vand og elektricitet om året. Denne besparelse tilfalder dog Gentofte Ejendomme.

Beregningerne er med forbehold og kan først vurderes endeligt, når GFO Camp er gennemført i 2021, hvorefter budgettet tilpasses.

Proces- og tidsplan for GFO Camp 2021



GFO Camp udvikles i et bredt samarbejde og med stor inddragelse af elever, forældre, medarbejdere, ledere, faglige organisationer og forvaltning.

Kontakt

GFO Camp
i
Gentofte
Kommune

GFO Camp, sommer 2021

GFO Gentofte, Gentofte skole, Baunegårdsvej 33, 2820 Gentofte, 39 46 05 45

Koordinerende leder af GFO Camp

Casper Hemmingsen, cnrh@gentofte.dk, tlf. 39 46 05 37 / 21 77 83 34

Konsulenter, Børn og Skole, Kultur, Unge og Fritid

Kirsten Larsen, kis@gentofte.dk, tlf. 23 25 78 62

Carsten Andersen, ckan@gentofte.dk, tlf. 61 14 18 74

